

UCHWAŁA NR XXVIII/206/08
Rady Gminy Tychowo
z dnia 27 listopada 2008 r.

w sprawie zatwierdzenia planu odnowy miejscowości Motarzyn

Na podstawie art. 18 ust. 1 ustawy z dnia 8 marca 1990 r. o samorządzie gminnym (Dz.U. z 2001 r. Nr 142, poz. 1591 z późn. zm.¹⁾) uchwała się, co następuje:

§1. W celu przyśpieszenia i poprawy jakości życia mieszkańców oraz usystematyzowania kierunków rozwoju miejscowości Motarzyn zatwierdza się, stanowiący załącznik niniejszej uchwały, plan odnowy miejscowości.

§2. Wykonanie uchwały powierza się Wójtowi Gminy Tychowo.

§3. Uchwała wchodzi w życie z dniem podjęcia.

^{1/}zmiany ustawy zostały ogłoszone w Dz. U. z 2002r. Nr 23 poz. 220, Nr 62 poz. 558, Nr 113 poz. 984, Nr 214, poz.1806, Nr 153, poz.1271; z 2003r. Nr 80 poz.717, Nr 162, poz.1568; z 2004r. Nr 102, poz.1055, Nr 116, poz. 1203; z 2005r. Nr 172, poz. 1441; z 2006r. Nr 17, poz. 128, Nr 175, poz. 1457, Nr 181, poz. 1337; z 2007 r. Nr 48, poz. 327, Nr 138, poz. 974, Nr 173, poz. 1218; z 2008 r. Nr 180, poz. 1111.

**Plan Odnowy Miejscowości
Motarzyn
na lata 2008-2015**

Spis treści

| | | |
|--------|--|----|
| I | Prezentacja miejscowości Motarzyn..... | 3 |
| I.1 | Zarys historyczny..... | 3 |
| I.2 | Charakterystyka wsi i jej mieszkańców..... | 3 |
| I.2.A | Położenie miejscowości..... | 3 |
| I.2.B | Funkcja miejscowości..... | 4 |
| I.2.C | Sytuacja demograficzna..... | 5 |
| I.3 | Pomoc społeczna..... | 5 |
| I.4 | Rynek pracy i bezrobocie..... | 6 |
| II | Inwentaryzacja zasobów..... | 7 |
| II.1 | Zasoby przyrodnicze..... | 7 |
| II.1.A | Wody powierzchniowe..... | 7 |
| II.1.B | Formy ochrony przyrody..... | 7 |
| II.2 | Zasoby kulturowe..... | 7 |
| II.2.A | Zabytki architektury sakralnej i miejsca kultu religijnego..... | 7 |
| II.2.B | Zespoły pałacowo-parkowe, dworskie..... | 7 |
| II.2.C | Zabytkowe domy mieszkalne..... | 8 |
| II.2.D | Inne obiekty..... | 8 |
| II.3 | Zasoby mieszkaniowe..... | 8 |
| II.4 | Zasoby oświatowe..... | 8 |
| II.5 | Zasoby infrastrukturalne..... | 9 |
| II.5.A | Sieć komunikacyjna..... | 9 |
| II.5.B | Gospodarka wodna..... | 9 |
| II.5.C | Gospodarka ściekowa..... | 10 |
| II.5.D | Gospodarka odpadami..... | 10 |
| II.5.E | Telekomunikacja..... | 10 |
| II.6 | Zasoby rekreacyjne..... | 10 |
| III | Analiza SWOT..... | 11 |
| IV | Planowane działania w latach 2008-2015..... | 12 |
| IV.1 | Rewitalizacja zabytkowego kościoła pod wezwaniem Niepokalanego Poczęcia Najświętszej Marii Panny w Motarzynie | 12 |
| IV.2 | Przebudowa boiska wiejskiego wraz z infrastrukturą oraz wyposażeniem w miejscowości Motarzyn..... | 14 |
| IV.3 | Budowa świetlicy wiejskiej wraz z infrastrukturą oraz wyposażeniem w miejscowości Motarzyn..... | 16 |
| V | Plan finansowy realizacji odnowy miejscowości Motarzyn | 18 |
| VI | Oczekiwane wskaźniki osiągnięć..... | 20 |
| VII | System wdrażania..... | 20 |
| VIII | Sposoby monitorowania, oceny, aktualizacji i komunikacji społecznej..... | 21 |

I Prezentacja miejscowości Motarzyn

Miejscowość Motarzyn wraz jest jednym z 19 sołectw wyodrębnionych w podziale administracyjnym gminy Tychowo, położonej w województwie zachodniopomorskim, w powiecie białogardzkim .

I.1 Zarys historyczny

Motarzyn – Pierwsze wzmianki archiwalne dotyczące Motarzyna pochodzą z 1384 roku. Wtedy to książę Warcisław IV nadał w lenno część wsi Priesburowi Kliest. Druga część wsi należała do rodziny Kreiante, albo Vengerow. Wieś nosiła wtedy nazwę Muttrin. Potwierdzenie własności Kleistów znajduje się w szeregu dokumentach: w liście lennym z 1477 oraz z lat 1546, 1568 i 1621 oraz w protokołach wizytacji kościelnej Biskupstwa Kamieńskiego z 1493 roku. W roku 1784 Motarzyn wraz z pobliskim Doblem stanowił własność Friedricha Wilhelma von Kleist z Dobrowa. W 1799 r. F.W. von Kleist sprzedał te dobra podporucznikowi, późniejszemu majorowi, Gustawowi Lodwigowi Sigismundowi von Petersdorf. Od roku 1840 Motarzyn przeszedł na własność Karla Ludwiga Augusta von d.Osten. Do majątku wsi w tym czasie należał folwark, młyn wodny nad Parsętą i karczma. Ostatnim właścicielem Motarzyna przed 1945 rokiem był Emil Westphal.

Po II wojnie światowej wieś została przyłączona do Polski. W latach 1975-1998 wieś należała do województwa koszalińskiego.

I.2 Charakterystyka wsi i jej mieszkańców

I.2.A Położenie miejscowości

Miejscowość Motarzyn to wieś sołecka położona w województwie zachodniopomorskim, w powiecie białogardzkim, w południowej części gminy Tychowo. Miejscowość położona jest w odległości 10 km na południe od Tychowa (siedziba gminy) i 30 km od Białogardu (siedziba powiatu). Odległości do innych miejscowości w regionie wynoszą: do Bobolic – 34 km, a do Koszalina – 45 km. Miejscowość leży w linii prostej 45 km od Mielna nad Morzem Bałtyckim i 15 km od miejscowości uzdrowskiej Połczyn-Zdrój. Miejscowość Motarzyn wraz z miejscowościami Doble, Zastaw i Żukówek tworzy Sołectwo Motarzyn. Wieś położona na płaskim terenie, od wschodu sąsiaduje z lasem, od południa, północy i zachodu z polami. Przez kolonię Motarzyn oraz położoną w odległości 2 km na południe od Motarzyna, należącą do sołectwa miejscowość Doble, przepływa rzeka Parsęta.

Położenie miejscowości w gminie przedstawia rysunek poniżej.



Miejscowość o częściowo rozproszonej zabudowie siedliskowej, usytuowana wzdłuż drogi powiatowej nr 1182Z w kierunku od drogi wojewódzkiej nr 167 do wsi Doble oraz pętli drogi gminnej tworzącej po zachodniej stronie drogi powiatowej centrum miejscowości. Zachowany układ przestrzenny wsi ukształtowany do połowy XX wieku. Zabudowa wiejska jest w dobrym stanie, ubytki są uzupełniane zabudową współczesną.

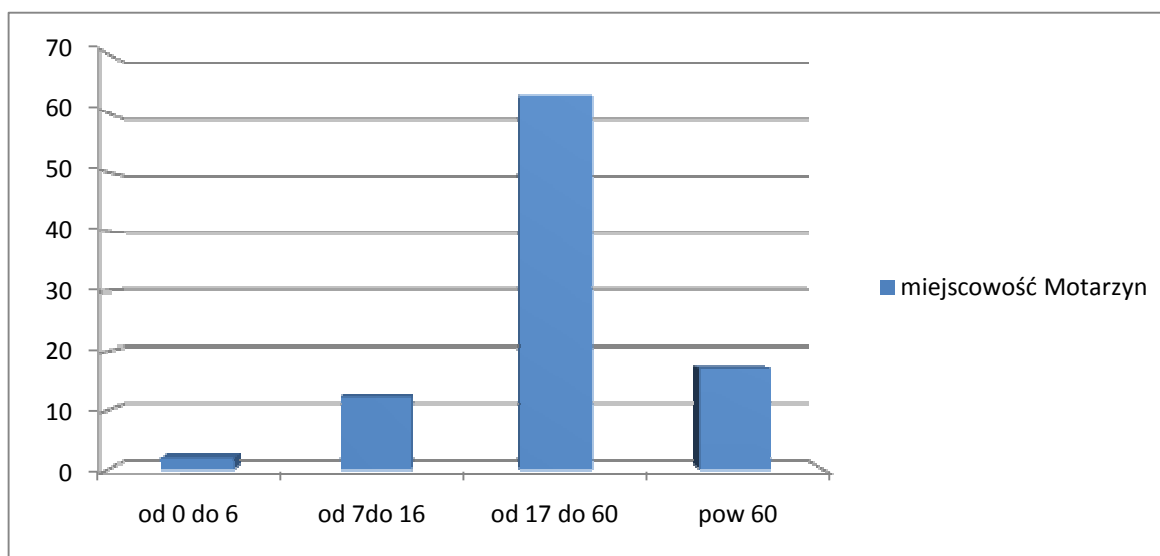
I.2.B Funkcja miejscowości

Miejscowość Motarzyn pełni funkcję rolniczą oraz w mniejszym stopniu funkcję mieszkaniową i usługowo-produkcyjną. Istnieją możliwości rozwojowe wsi w ramach liniowego układu zabudowy.

I.2.C Sytuacja demograficzna

Sołectwo Motarzyn według stanu na 30 września 2008 roku liczyło 175 mieszkańców w tym w miejscowości Motarzyn 94 osoby. W stosunku do roku 2007 liczba mieszkańców sołectwa zmniejszyła się o 7 osób.

Liczba mieszkańców wsi stanowiła na koniec września 2008 roku 1,32% a liczba mieszkańców sołectwa 2,45% ogólnej liczby ludności gminy Tychowo.



Liczba ludności miejscowości Motarzyn

Źródło: opracowanie własne

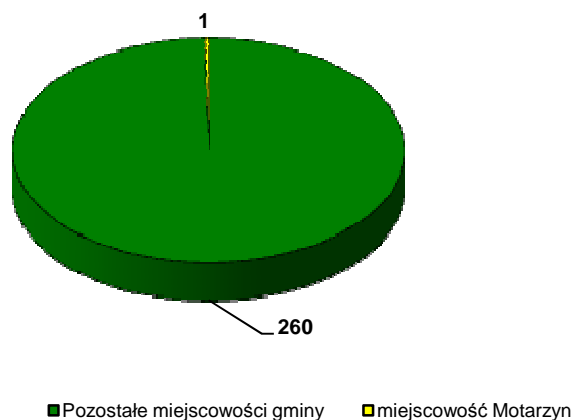
I.3 Pomoc społeczna

Liczba rodzin korzystających z pomocy społecznej na koniec września 2008 roku wynosiła 1, na które składały się łącznie 1 osoba. Oznacza to, iż liczba osób korzystających z pomocy GOPS Tychowo wzrosła w stosunku do roku ubiegłego.

Udział osób korzystających z pomocy społecznej w 2008 roku stanowił 1,06% całkowitej liczby mieszkańców miejscowości.

Osoby korzystające z pomocy społecznej w miejscowości Motarzyn stanowiły 0,38% ogółu beneficjentów ośrodka pomocy w gminie Tychowo.

Wykres 1. Udział osób korzystających z pomocy z społecznej z miejscowości Motarzyn na tle gminy.



Źródło: Opracowanie własne na podstawie danych z Urzędu Gminy w Tychowie

I.4 Rynek pracy i bezrobocie

Liczba zarejestrowanych bezrobotnych z Motarzyna (wg danych z Powiatowego Urzędu Pracy) na koniec października 2008 roku wynosiła 10 osób w tym 3 kobiety, dla sołectwa Motarzyn 16 osób w tym 3 kobiety. Osoby pozostające bez pracy w miejscowości Motarzyn stanowiły 1,0% ogółu bezrobotnych w gminie.

Wykres 2. Udział % osób bezrobotnych z miejscowości Motarzyn na tle gminy.



Źródło: Opracowanie własne na podstawie danych z Urzędu Gminy w Tychowie

II Inwentaryzacja zasobów

II.1 Zasoby przyrodnicze

II.1.A Wody powierzchniowe

Miejscowość Motarzyn pozbawiona jest naturalnych zbiorników wodnych. Przez Motarzyn – kolonię przepływa rzeka Parsęta.

II.1.B Formy ochrony przyrody

Na terenie wsi Motarzyn nie ma obiektów o statucie pomnika przyrody. W okolicy kościoła znajduje się grupa drzew grabów, które planuje się wpisać do rejestru pomników przyrody.

II.2 Zasoby kulturowe

II.2.A Zabytki architektury sakralnej i miejsca kultu religijnego

Wśród zachowanej historycznej zabudowy sakralnej oraz miejsc kultu religijnego na terenie miejscowości Motarzyn na szczególną uwagę zasługują:

- XVII-wieczny kościół pod wezwaniem Niepokalanego Poczęcia Najświętszej Marii Panny. Kościół w Motarzynie został wzniesiony w 1683 roku. Dzwony znajdujące się do dzisiaj w Kościele zostały odlane przez Joachima Karstede w 1603 i 1605 roku. Świątynie wybudowano na fundamentach wcześniejszego kościoła, który spłonął w 1643 roku.
- Cmentarz ewangelicki - nieczynny, założony w 2 połowie XIX wieku, o powierzchni około 0,25 ha. Rozplanowanie i układ kwater nieczytelny. Cmentarz jest z złym stanie.
- Krzyż przydrożny ustawiony po 1945 roku.

II.2.B Zespoły pałacowo-parkowe, dworskie

W Motarzynie zachowała się część parku pałacowego z oficyną z 2 połowy XIX wieku. Sam pałac uległ dewastacji w latach 80-tych XX wieku. Park, o powierzchni około 0,80 ha zatartą kompozycję przestrzenną. Z pierwotnych elementów zachowała się aleja klonów oraz ślady ceglanego ogrodzenia. Na terenie dawnego parku rosną pojedyncze okazy drzew. W przyszłości należy przeprowadzić renowację terenu dawnego parku.

II.2.C Zabytkowe domy mieszkalne

Zabudowa miejscowości pochodzi z XIX i początku XX wieku oraz lat międzywojennych, uzupełniona zabudową współczesną. Domy mieszkalne wolnostojące, ustawione względem drogi kalenicowo, murowane, tynkowane i licowane cegłą, parterowe z mieszkalnym poddaszem, dachy dwuspadowe, naczółkowe i z wystawkami, kryte dachówką. Liczna zabudowa gospodarstw rolnych o charakterze siedliskowym. W miejscowości nie ma budynków mieszkalnych wpisanych do rejestru zabytków.

II.2.D Inne obiekty

- W rejonie Motarzyna i w samej miejscowości nie ma innych obiektów zabytkowych takich jak np.: stanowiska archeologiczne.

II.3 Zasoby mieszkaniowe

Zasoby mieszkaniowe w miejscowości Motarzyn szacuje się na 36 mieszkań, co stanowiło 1,63 % wszystkich zasobów mieszkaniowych gminy Tychowo.

Wykres 3. Zasoby mieszkaniowe miejscowości Motarzyn.



Źródło: Opracowanie własne na podstawie danych z Urzędu Gminy w Tychowie

II.4 Zasoby oświatowe

Na terenie miejscowości nie ma placówek oświatowych. Młodzież z Motarzyna uczy się w Szkole Podstawowej i Gimnazjum w Tychowie.

II.5 Zasoby infrastrukturalne

II.5.A Sieć komunikacyjna

Przez miejscowość Motarzyn przebiegają drogi: powiatowa i gminna.

- Droga powiatowa nr 1182Z od drogi wojewódzkiej nr 167 do miejscowości, na terenie miejscowości posiadają nawierzchnię asfaltową z miękkim poboczem, stan nawierzchni jest zadowalający. Zarządcą dróg jest Zarząd Dróg Powiatowych w Białogardzie.
- Przez teren Motarzyna przebiegają także drogi gminne. Stan techniczny nawierzchni dróg gminnych jest zły. Zarządcami tych dróg jest Gmina Tychowo.

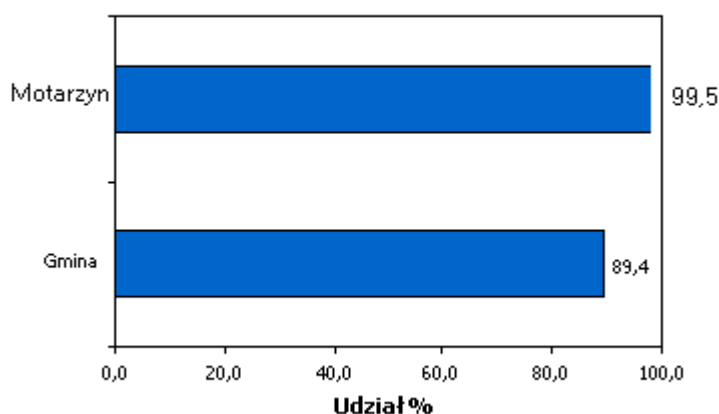
Na terenie Motarzyna brakuje chodników. Brakuje połączeń komunikacji autobusowej z najbliższymi ośrodkami. Ponadto przez wieś Motarzyn nie przebiega żaden szlak komunikacji kolejowej

II.5.B Gospodarka wodna

Do miejscowości Motarzyn woda do celów komunalnych dostarczana jest z ujęcia wody w Tychowie. Przepompownia wody znajduje się w miejscowości Sadkowo. Z wodociągu korzystają prawie wszyscy mieszkańcy wsi (93osoby i 175 osób sołectwa) –zatem stopień zwodociągowania wsi wynosi 99,5%. Dla porównania stopień zwodociągowania gminy Tychowo wynosi 89,4%.

Sytuację prezentuje wykres poniżej.

Wykres 4. Stopień zwodociągowania miejscowości na tle gminy.

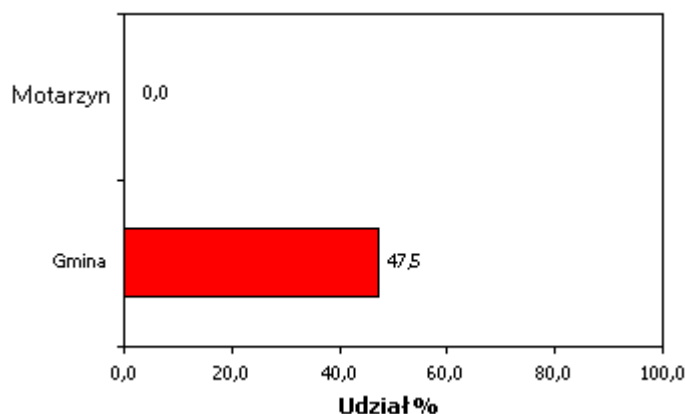


Źródło: Opracowanie własne na podstawie danych z Urzędu Gminy w Tychowie

II.5.C Gospodarka ściekowa

Na terenie sołectwa i miejscowości Motarzyna realizowana jest inwestycja związana z powstaniem sieci kanalizacyjnej. Ma być ona zrealizowana do końca 2009r. Obecnie stopień skanalizowania wsi wynosi 0,0%, podczas gdy stopień skanalizowania gminy Tychowo kształtuje się na poziomie 47,5%.

Wykres 5. Stopień skanalizowania miejscowości na tle gminy.



Źródło: Opracowanie własne na podstawie danych z Urzędu Gminy w Tychowie

II.5.D Gospodarka odpadami

Na terenie sołectwa i miejscowości Motarzyn nie ma składowiska odpadów. Odpady komunalne są wywożone przez firmę „Remondis Sanitech” Poznań Sp. z o. o.

II.5.E Telekomunikacja

Tradycyjna sieć telekomunikacyjna na terenie sołectwa i miejscowości Motarzyn jest obsługiwana przez TP S.A. Brakuje możliwości podłączenia do Internetu przez sieć TP SA. Funkcjonuje sieć internetowa radiowa.

II.6 Zasoby rekreacyjne

Pomimo walorów kulturowych sołectwo i miejscowość Motarzyn (park przypałacowy, cmentarz, zabytkowy kościół, rzeka Parsęta), zagospodarowanie turystyczne i rekreacyjne sołectwa i Motarzyna jest bardzo ubogie.

Na terenie miejscowości brakuje obiektów rekreacyjnych i sportowych. We wsi znajduje się tylko boisko do gry w piłkę nożną (zagospodarowane społecznie przez mieszkańców), które należy dodatkowo wyposażać w kompleks biesiadno-rekreacyjny. Planowana jest w przyszłości budowa przystani kajakowej, z której korzystać będą uczestnicy spływów po rzece Parsęcie

Przez sołectwo przebiega szlak spływu kajakowego rzeką Parsętą oraz szlak turystyczny „Kościoły w kratę”.

Stan zagospodarowania charakteryzuje słabo rozwinięta baza noclegowa i gastronomiczna w miejscowości.

III Analiza SWOT

| Mocne strony | Słabe strony |
|---|--|
| Położenie w pobliżu pasa nadmorskiego | |
| Zwiększająca się liczba mieszkańców | Brak naturalnych zbiorników wodnych |
| Zwiększająca się liczba podmiotów gospodarczych | Brak świetlicy wiejskiej |
| Zasoby surowcowe | Brak szkoły na terenie miejscowości |
| Dobre położenie komunikacyjne | Zły stan techniczny dróg |
| Lokalizacja przy drodze powiatowej | Niewystarczająca liczba połączeń komunikacji autobusowej |
| Lokalizacja na drogach powiatowych | Brak kanalizacji sanitarnej |
| Całkowite zwodociągowanie miejscowości i sołectwa | Brak sieci gazu ziemnego |
| Boisko sportowe we wsi | Problemy z dostępem do Internetu |
| Szlak kajakowy rzeki Parsęty | Słabo rozwinięta baza sportowo-rekreacyjna |
| Działające od 5 lat Stowarzyszenie SKOZK | Słabo rozwinięta baza noclegowa i gastronomiczna |
| Duże zaangażowanie lokalnego społeczeństwa | |

| Szanse | Zagrożenia |
|--|---|
| Korzystne położenie komunikacyjne miejscowości w układzie sieci drogowej | |
| Możliwość wykorzystania zasobów kulturowych w promocji miejscowości | Emigracja zarobkowa i zmniejszenie liczby mieszkańców |
| Możliwość wykorzystania zasobów surowcowych | Ograniczone możliwości finansowe budżetu gminy |
| Rozwój gminy w aspekcie współpracy międzynarodowej | Ograniczone możliwości uzyskania pracy i niskie zarobki |
| Zwiększenie znaczenia miejscowości w gminie | Wzrost bezrobocia. |
| Wolne tereny rozwojowe w zakresie mieszkalnictwa i funkcji turystycznych | |
| Możliwość pozyskania środków finansowych Unii Europejskiej na inwestycje | |
| Zakładany wzrost gospodarczy kraju | |
| Spadek inflacji i obniżenie oprocentowania kredytów bankowych. | |

IV Planowane działania na lata 2008-2015

W ramach Planu Odnowy Miejscowości zakłada się realizację trzech zadań inwestycyjnych. Są:

- Rewitalizacja zabytkowego XVII-wiecznego kościoła pod wezwaniem Niepokalanego Poczęcia Najświętszej Marii Panny
- Przebudowa boiska wiejskiego wraz z infrastrukturą polegająca na zbudowaniu części biesiadno-kulturalnej
- Budowa świetlicy wiejskiej wraz z infrastrukturą oraz wyposażeniem w miejscowości Motarzyn.

Szczegółowe informacje o tych przedsięwzięciach zostały przedstawione w kartach informacyjnych projektu znajdujących się poniżej.

IV.1 Rewitalizacja zabytkowego kościoła pod wezwaniem Niepokalanego Poczęcia Najświętszej Marii Panny w Motarzynie.

Rewitalizacja obiektu prowadzona będzie w porozumieniu w Wojewódzkim Konserwatorze Zabytków, przy współudziale Społecznego Komitetu Odbudowy Zabytkowego Kościoła w Motarzynie oraz Parafii pod wezwaniem Św. Apostołów Piotra i Pawła w Krosinie.

| KARTA INFORMACYJNA PROJEKTU | |
|------------------------------|---|
| Tytuł/nazwa projektu/zadania | Rewitalizacja zabytkowego kościoła pod wezwaniem Niepokalanego Poczęcia Najświętszej Marii Panny w Motarzynie |
| Wnioskodawca | Społeczny Komitet Odbudowy Zabytkowego Kościoła w Motarzynie |
| Opis projektu | Przedmiotem projektu jest rewitalizacja zabytkowego XVII-wiecznego kościoła pod wezwaniem Niepokalanego Poczęcia Najświętszej Marii Panny w Motarzynie, będącego kościołem filialnym parafii Krosino. Rewitalizacja kościoła polegać ma na remoncie generalnym obiektu polegającym na wzmocnieniu i uzupełnieniu fundamentów, konserwacji, uzupełnieniu braków lub wymianie uszkodzonych elementów konstrukcyjnych ścian i dachu, naprawie i wymianie stolarki drzwiowej i okiennej. Dodatkowo prowadzone będą prace konserwatorskie wewnątrz obiektu |
| Uzasadnienie projektu | Zabytkowy kościół pod wezwaniem Niepokalanego Poczęcia Najświętszej Marii Panny w Motarzynie jest jednym z kościołów leżących na szlaku „ Kościołów w kratę”. Jest to jedyny w Motarzynie obiekt wpisany do rejestru zabytków. Na podstawie oględzin Wojewódzki Konserwator zabytków określił stan obiektu jako zły a dalszy brak działań konserwatorskich groził katastrofą budowlaną. Poważnemu uszkodzeniu uległy fundamenty kościoła oraz konstrukcja ścian i dachu. W celu |

| | | | | | | | | |
|---|--|---|------------|-----------|------|------|------|------|
| | | ratowania zabytku koniecznym stało się podjęcie działań mających na celu w pierwszej kolejności zabezpieczenie obiektu przed dalszym niszczeniem a następnie przystąpienie do robót remontowych i konserwatorskich. Po rewitalizacji obiekt nadal będzie pełnił dotychczasowe funkcje sakralne oraz stanie się atrakcyjnym obiektem turystycznym zachęcającym potencjalnych turystów do odwiedzenia sołectwa i miejscowości Motarzyn. | | | | | | |
| Skwantyfikowane efekty projektu na poziomie produktu | | W ramach projektu planuje się osiągnięcie następujących efektów: <ul style="list-style-type: none"> – Obiekt sakralny aktywnie wykorzystywany przez wiernych – Obiekt turystyczny o dużych walorach estetyczno-kulturowych | | | | | | |
| Instytucje/Podmioty zaangażowane w realizację projektu | | – Społeczny Komitet Odbudowy Zabytkowego Kościoła w Motarzynie | | | | | | |
| Właściciel i zarządzający inwestycją po jej zakończeniu | | <ul style="list-style-type: none"> – Właściciel: Parafia pod wezwaniem Św. Apostołów Piotra i Pawła w Krosinie. – Zarządzający: ks. Mariusz Woźniak, proboszcz Parafii pod wezwaniem Św. Apostołów Piotra i Pawła w Krosinie. | | | | | | |
| Gotowość projektu do realizacji | Rodzaj dokumentu/decyzji | Przybliżona data sporządzenia / uzyskania | | | | | | |
| | a) dokumentacja techniczna | tak | | | | | | |
| | b) kosztorysy | tak: 2008 | | | | | | |
| | c) pozwolenie na budowę | tak | | | | | | |
| | d) Studium wykonalności | tak | | | | | | |
| | e) inne niezbędne do realizacji projektu | Nie dotyczy | | | | | | |
| Własność gruntów/obiektów niezbędnych do realizacji | | Parafia pod wezwaniem Św. Apostołów Piotra i Pawła w Krosinie. | | | | | | |
| Harmonogram realizacji projektu | Etapy/planowane działania | 2008 | 2009 | 2010 | 2011 | 2012 | 2013 | 2014 |
| | Zagospodarowanie terenu | | X | | | | | |
| | Prace remontowo-konserwatorskie | X | X | X | | | | |
| Szacunkowe koszty realizacji projektu w rozbiciu na lata [PLN] | Pozycje kosztów | 2008 | 2009 | 2010 | 2011 | 2012 | 2013 | 2014 |
| | Zagospodarowanie terenu | | 50 000,00 | | | | | |
| | Prace remontowo-konserwatorskie | 10 000,00 | 600 000,00 | 20 000,00 | | | | |
| Źródła finansowania projektu | | – Europejski Fundusz Rolny na rzecz Rozwoju Obszarów Wiejskich w ramach Programu | | | | | | |

Rozwoju Obszarów Wiejskich na lata 2007-2013, oś priorytetowa 3. Jakość życia na obszarach wiejskich i różnicowanie gospodarki wiejskiej, działanie Odnowa i rozwój -75%,

- środki własne Społecznego Komitetu Odnowy Zabytkowego Kościoła w Motarzynie

IV.2 Przebudowa boiska wiejskiego wraz z infrastrukturą oraz wyposażeniem w miejscowości Motarzyn

Projekt ten będzie realizowany w ramach współpracy Gminy Tychowo z Sołectwem Motarzyn.

| KARTA INFORMACYJNA PROJEKTU | |
|-------------------------------------|--|
| Tytuł/nazwa projektu/zadania | Przebudowa boiska wiejskiego wraz z infrastrukturą oraz wyposażeniem w miejscowości Motarzyn |
| Wnioskodawca | Gmina Tychowo i Sołectwo Motarzyn |
| Opis projektu | <p>Przedmiotem projektu jest budowa boiska do piłki nożnej w miejscowości Motarzyn o nawierzchni trawiastej. Boisko położone będzie na obrzeżach miejscowości. W ramach projektu przewiduje się również wyposażenie boiska w niezbędny sprzęt sportowy oraz powiększenie infrastruktury towarzyszącej o kompleks biesiadno-kulturalny. Kompleks składać się będzie z wiaty-altany z niezbędnym wyposażeniem (stoły, ławy), kręgu ogniskowego, drewnianego podium tanecznego oraz estrady.</p> <p>Projekt ten będzie realizowany w ramach współpracy Gminy Tychowo z Sołectwem Motarzyn.</p> |
| Uzasadnienie projektu | <p>Aktywne spędzanie czasu wolnego odgrywa istotną rolę w procesie rozwoju zdrowego społeczeństwa. Jest ono możliwe dzięki odpowiednio zagospodarowanej, bezpiecznej i różnorodnej bazie sportowej i rekreacyjnej. Funkcję takich obiektów z pewnością mogą pełnić boiska sportowe oraz place zabaw.</p> <p>Jak wykazała analiza SWOT słabą stroną miejscowości Motarzyn jest niedostateczna baza sportowo – rekreacyjna. Na terenie miejscowości brakuje obiektów rekreacyjnych i sportowych. We wsi znajduje się tylko boisko do gry w piłkę nożną (zagospodarowane społecznie przez mieszkańców), które należy wyposażyć w niezbędny sprzęt oraz rozbudować o część biesiadno-kulturalną.</p> <p>Realizacja projektu jest więc niezbędna i przyniesie długoterminowe korzyści polegające:</p> |

| | | | | | | | | |
|--|--|--|------|------|------|------|------|------|
| | | <ul style="list-style-type: none"> - wykorzystania kultury fizycznej jako powszechnej i skutecznej formy walki z patologiami społecznymi, - rywalizacji sportowej i zasad fair play, co przedłoży się później na zachowanie w społeczeństwie, rodzinie czy szkole, - aktywnej formie spędzania czasu wolnego oraz krzewienia postaw prosportowych, - poprawie stanu zdrowia i ogólnej sprawności fizycznej. - większej integracji lokalnej społeczności. - zwiększeniu aktywności kulturalnej w czasie lokalnych festynów sołeckich <p>Przebudowa boiska sportowego wpłynie pozytywnie zarówno na bezpośrednich beneficjentów projektu, jakimi są wszyscy mieszkańcy sołectwa jak i również na potencjalnie odwiedzających Motarzyn turystów, którzy również korzystać będą z zaplecza biesiadno-kulturalnego.</p> | | | | | | |
| Skwantyfikowane efekty projektu na poziomie produktu | | <p>W ramach projektu planuje się osiągnięcie następujących efektów:</p> <ul style="list-style-type: none"> - Powierzchnia przebudowanego boiska do gry w piłkę nożną. - Kompleks biesiadno-kulturalny złożony z kręgu ogniskowego, wiaty-altany, podium tanecznego i estrady | | | | | | |
| Instytucje/Podmioty zaangażowane w realizację projektu | | <ul style="list-style-type: none"> - Gmina Tychowo - Sołectwo Motarzyn | | | | | | |
| Właściciel i zarządzający inwestycją po jej zakończeniu | | <ul style="list-style-type: none"> - Właściciel: Gmina Tychowo, - Zarządzający: Urząd Gminy Tychowo. | | | | | | |
| Gotowość projektu do realizacji | Rodzaj dokumentu/decyzji | Przybliżona data sporządzenia / uzyskania | | | | | | |
| | a) dokumentacja techniczna | Tak: 2010 | | | | | | |
| | b) kosztorysy | Tak: 2010 | | | | | | |
| | c) pozwolenie na budowę | Tak: 2010 | | | | | | |
| | d) Studium wykonalności | Nie dotyczy | | | | | | |
| | e) inne niezbędne do realizacji projektu | Nie dotyczy | | | | | | |
| Własność gruntów/obiektów niezbędnych do realizacji | | Gmina Tychowo | | | | | | |
| Harmonogram realizacji projektu | Etapy/planowane działania | 2008 | 2009 | 2010 | 2011 | 2012 | 2013 | 2014 |
| | Zagospodarowanie terenu | | | X | X | | | |

| | | | | | | | | |
|--|---|--|------|-----------|-----------|------|------|------|
| | Wyposażenie boiska i powstanie kompleksu biesiadno-kulturalnego | | | X | X | | | |
| Szacunkowe koszty realizacji projektu w rozbiciu na lata [PLN] | Pozycje kosztów | 2008 | 2009 | 2010 | 2011 | 2012 | 2013 | 2014 |
| | Zagospodarowanie terenu | | | 2 000,00 | 4 000,00 | | | |
| | Wyposażenie boiska i powstanie kompleksu biesiadno-kulturalnego | | | 20 000,00 | 20 000,00 | | | |
| Źródła finansowania projektu | | <ul style="list-style-type: none"> - Europejski Fundusz Rolny na rzecz Rozwoju Obszarów Wiejskich w ramach Programu Rozwoju Obszarów Wiejskich na lata 2007-2013, oś priorytetowa 3. Jakość życia na obszarach wiejskich i różnicowanie gospodarki wiejskiej, działanie Odnowa i rozwój -75%, - środki własne Gminy Tychowo. - środki własne Sołectwa Motarzyn. | | | | | | |

IV.3 Budowa świetlicy wiejskiej wraz z infrastrukturą oraz wyposażeniem w miejscowości Motarzyn

Projekt ten będzie realizowany w ramach współpracy Gminy Tychowo z Sołectwem Motarzyn

| KARTA INFORMACYJNA PROJEKTU | |
|------------------------------|--|
| Tytuł/nazwa projektu/zadania | Budowa świetlicy wiejskiej wraz z infrastrukturą oraz wyposażeniem w miejscowości Motarzyn |
| Wnioskodawca | Gmina Tychowo i Sołectwo Motarzyn |
| Opis projektu | <p>Przedmiotem projektu jest budowa i wyposażenie świetlicy wiejskiej w Motarzynie.</p> <p>W ramach projektu planowane jest wykonanie następujących prac:</p> <ul style="list-style-type: none"> - budowa świetlicy o konstrukcji drewnianej szkieletowej - zagospodarowanie terenu na plac zabaw, - wyposażenie obiektu: regały, ławeczki, krzesła, zestaw komputerowy, zestaw audio - TV. <p>Przedsięwzięcie obejmuje również budowę chodnika z dojściem do świetlicy.</p> <p>Projekt ten będzie realizowany w ramach współpracy Gminy Tychowo z Sołectwem Motarzyn</p> |
| Uzasadnienie projektu | Realizacja projektu ma na celu zaspokojenie potrzeb |

| | |
|--|---|
| | <p>kulturalnych i społecznych mieszkańców Motarzyna. Budowa świetlicy ma służyć przede wszystkim zwiększeniu liczby aktywnych form spędzania czasu wolnego mieszkańców Motarzyna oraz zapewnieniu miejsca spotkań dla mieszkańców sołectwa i miejscowości Motarzyn.</p> <p>Obecnie Motarzyn nie posiada świetlicy wiejskiej, dlatego dzieci i młodzież ma ograniczoną możliwości wspólnego spędzania czasu poza domem, zwłaszcza w okresie zimowym. Świetlica wykorzystana będzie również jako miejsce na odrabianie lekcji i prowadzenie zajęć dodatkowych o charakterze edukacyjnym i rozwojowym.</p> <p>W miejscowości Motarzyn, jak i w całej gminie Tychowo brak jest odpowiednich warunków do rozwijania zainteresowań oraz zagospodarowania czasu wolnego przez lokalnych mieszkańców, w tym głównie przez młodzież. Odpowiedzią na te problemy może być stworzenie nowoczesnych świetlic wiejskich.</p> <p>Inwestycja ta w znacznym stopniu przyczyni się do zaspokajania potrzeb społecznych mieszkańców, a tym samym do podnoszenia ich standardu życia i przeciwdziałania marginalizacji społecznej. Realizacja projektu zapewni także bogatą ofertę rekreacyjno-kulturalną, która:</p> <ul style="list-style-type: none"> - Umożliwi aktywne spędzanie czasu wolnego wypełnionego sportem ze szczególnym podkreśleniem znaczenia zdrowego stylu życia; - Zapewni warunki do harmonijnego rozwoju fizycznego i psychicznego; - Uwzględni indywidualne potrzeby dziecka zgodnie ze swoimi możliwościami, predyspozycjami i zainteresowaniami; - Wzmocni poczucie tożsamości kulturowej, historycznej, narodowej i etnicznej dzieci; - Stworzy warunki do rozwijania samodzielności, obowiązkowości, podejmowania odpowiedzialności za siebie i najbliższe otoczenie; - Wykształci zasady kulturalnego zachowania, zwłaszcza w trudnych sytuacjach, wdroży zasady fair play do codziennego życia. <p>Obiekt przeznaczony będzie również na organizowanie imprez ludowych i okolicznościowych, a także jako miejsce zebrań wiejskich.</p> |
| <p>Skwantyfikowane efekty projektu na poziomie produktu</p> | <p>W ramach realizacji projektu planuje się osiągnięcie następujących efektów:</p> <ul style="list-style-type: none"> - wybudowanie świetlicy wiejskiej, - zakupione niezbędnego wyposażenia (stoliki, krzesła, regały) - zakupienie wyposażenia komputerowego oraz audio – TV - pozyskanie książek do mini-biblioteki - długość wybudowanego chodnika. |
| <p>Instytucje/Podmioty</p> | <ul style="list-style-type: none"> - Gmina Tychowo |

| | | | | | | | | | |
|--|---|--|------|------|----------|-----------|------|------|--|
| zaangażowane w realizację projektu | | – Sołectwo Motarzyn | | | | | | | |
| Właściciel i zarządzający inwestycją po jej zakończeniu | | – Właściciel: Gmina Tychowo, – Zarządzający: Urząd Gminy Tychowo. | | | | | | | |
| Gotowość projektu do realizacji | Rodzaj dokumentu/decyzji | Przybliżona data sporządzenia / uzyskania | | | | | | | |
| | a) dokumentacja techniczna | Tak: 2011 | | | | | | | |
| | b) kosztorysy | Tak: 2011 | | | | | | | |
| | c) pozwolenie na budowę | Tak: 2011 | | | | | | | |
| | d) Studium wykonalności | Nie dotyczy | | | | | | | |
| | e) inne niezbędne do realizacji projektu | Nie dotyczy | | | | | | | |
| Własność gruntów/obiektów niezbędnych do realizacji | | Gmina Tychowo | | | | | | | |
| Harmonogram realizacji projektu | Etapy/planowane działania | 2008 | 2009 | 2010 | 2011 | 2012 | 2013 | 2014 | |
| | Budowa świetlicy wiejskiej | | | | X | X | | | |
| | Wyposażenie świetlicy | | | | | X | | | |
| | Zagospodarowanie terenu | | | | | X | | | |
| Szacunkowe koszty realizacji projektu w rozbiću na lata [PLN] | Pozycje kosztów | 2008 | 2009 | 2010 | 2011 | 2012 | 2013 | 2014 | |
| | Prace budowlano-montażowe wraz z zagospodarowaniem terenu | | | | 5 000,00 | 65 000,00 | | | |
| | Zakup wyposażenia | | | | | 20 000,00 | | | |
| Źródła finansowania projektu | | <ul style="list-style-type: none"> – Europejski Fundusz Rolny na rzecz Rozwoju Obszarów Wiejskich w ramach Programu Rozwoju Obszarów Wiejskich na lata 2007-2013, oś priorytetowa 3. Jakość życia na obszarach wiejskich i różnicowanie gospodarki wiejskiej, działanie Odnowa i rozwój -75%, – środki własne Gminy Tychowo – środki własne Sołectwa Motarzyn | | | | | | | |

V Plan finansowy realizacji odnowy miejscowości Motarzyn

Plan finansowania projektów zawartych w Planie Odnowy Miejscowości Motarzyn jest montażem szacunkowym i przedstawia potencjalne, a nie już uchwalone źródła finansowania. Plan uwzględnia jedynie projekty, dla których zostały zidentyfikowane w kartach projektu koszty inwestycyjne.

Oznaczenie zastosowanych skrótów:

EFRROW – Europejski Fundusz Rolny na rzecz Rozwoju Obszarów Wiejskich;
EFRR – Europejski Fundusz Rozwoju Regionalnego (jeżeli nie podano inaczej – środki Regionalnego Programu Operacyjnego);

FS – Fundusz Spójności;

GFOŚiGW – Gminny Fundusz Ochrony Środowiska i Gospodarki Wodnej;

GT – Budżet Gminy Tychowo;

MZD – Miejski Zarząd Dróg;

POIiŚ – Program Operacyjny Infrastruktura i Środowisko;

WFOŚiGW – Wojewódzki Fundusz Ochrony Środowiska i Gospodarki Wodnej;

WKZ – Wojewódzki Konserwator Zabytków.

Tabela 4. Plan finansowy odnowy miejscowości Motarzyn

| Lp. | Nazwa projektu | Czas realizacji | Źródła finansowania | Szacowane koszty realizacji [PLN] | Szacunkowe koszty realizacji projektu w rozbiću na lata [PLN] | | | | | | |
|------|--|-----------------|--|-----------------------------------|---|------------|-----------|-----------|-----------|------|------|
| | | | | | 2008 | 2009 | 2010 | 2011 | 2012 | 2013 | 2014 |
| 1 | Rewitalizacja kościoła | 2008-2009 | - 75% - EFRROW Wkład własny SKOZK | 680 000,00 | 10 000,00 | 650 000,00 | 20 000,00 | - | - | - | - |
| 2 | Przebudowa boiska wiejskiego z infrastrukturą i wyposażeniem | 2010-2011 | - 75% - EFRROW - 25% - budżet Gminy Tychowo i Sołectwa Motarzyn | 46 000,00 | | | 22 000,00 | 24 000,00 | | | |
| 3 | Budowa świetlicy wiejskiej | 2011-2012 | - 75% - EFRROW - 25% - budżet Gminy Tychowo i Sołectwa Motarzyn | 90 000,00 | | | | 5 000,00 | 85 000,00 | | |
| SUMA | | | | 816 000,00 | 10 000,00 | 650 000,00 | 42 000,00 | 29 000,00 | 85 000,00 | - | - |

VI Oczekiwane wskaźniki osiągnięć

Wszystkie zadania inwestycyjne uwzględnione w Planie Odnowy Miejscowości Motarzyn zostaną objęte monitoringiem, który, prowadzony na bieżąco, dostarczać będzie danych obrazujących postęp we wdrażaniu poszczególnych projektów inwestycyjnych, a tym samym całego Planu Odnowy Miejscowości. Pozwoli to na całościową ocenę założeń tego dokumentu oraz stopnia jego realizacji.

Monitoring projektów ma na celu racjonalne, sprawne i efektywne wykorzystanie środków budżetu Gminy oraz środków pochodzących z zewnętrznych źródeł pomocowych.

W celu monitorowania postępów we wdrażaniu projektów inwestycyjnych oraz oceny ich realizacji, należy wskazać skwantyfikowane cele projektów na poziomie produktu. Stanowią je wskaźniki produktu - określające bezpośredni, materialny efekt realizacji przedsięwzięcia mierzony konkretnymi wielkościami.

Wskaźniki te zostały określone i skwantyfikowane przy opisie każdego projektu w karcie informacyjnej w rozdziale 6 Planowane działania w latach 2008-2015. Pomiar wskaźników produktu będzie prowadzony w ramach sprawozdawczości z realizacji poszczególnych projektów. Analiza stopnia realizacji założonych wskaźników posłuży następnie do przeprowadzenia ewaluacji projektu. Zbiorcza ocena projektów ujętych w Planie Odnowy Miejscowości pozwoli na ewaluację całego Planu.

Dla Planu Odnowy Miejscowości Motarzyn przyjęto osiągnięcie następujących rezultatów:

- obiekt sakralny o wysokich walorach estetyczno-kulturowych
- powierzchnia świetlicy wiejskiej udostępniona w ramach realizacji inwestycji;
- powierzchnia terenu biesiadno-kulturalnego udostępniona w ramach realizacji inwestycji;
- powierzchnia zmodernizowanego boiska sportowego udostępniona w ramach realizacji inwestycji;
- liczba osób korzystających ze świetlicy, terenu biesiadno-kulturalnego, zmodernizowanego boiska sportowego.

Analiza stopnia realizacji założonych wskaźników posłuży następnie do przeprowadzenia ewaluacji projektu. Zbiorcza ocena projektów ujętych w Planie Odnowy Miejscowości pozwoli na ewaluację całego Planu.

VII System wdrażania

Projekty realizowane w ramach Planu Odnowy Miejscowości Motarzyn będą wdrażane przez podmioty zgłaszające poszczególne inwestycje. W zdecydowanej większości będzie to Gmina, która uzgadnia realizację zadań z Radą Sołecką i w przypadku rewitalizacji kościoła ze Społecznym Komitetem Odbudowy Zabytkowego Kościoła w Motarzynie. Gmina wyznacza jednostkę (osobę) odpowiedzialną za koordynację realizacji zadania oraz jednostkę odpowiedzialną za nadzorowanie wykonania inwestycji. Wszystkie procedury

związane z przeprowadzeniem przetargów i rozliczeniem inwestycji są prowadzone przez Gminę.

Nad realizacją całego POM-u będzie czuwać Koordynator realizacji Planów Odnowy Miejscowości wskazany zarządzeniem przez Wójta Gminy Tychowo.

W przypadku podmiotów zewnętrznych, które zgłosiły swoje projekty do POM, nie zakłada się nadzoru ze strony Gminy nad wykonaniem ich zadań. Powinny one jednak informować Koordynatora realizacji POM o przystąpieniu i wykonaniu projektu

VIII Sposoby monitorowania, oceny, aktualizacji i komunikacji społecznej

Określony system wdrażania Planu Odnowy Miejscowości Motarzyn wywołuje zgodny z nim system monitorowania i oceny (ewaluacji) całego dokumentu. Monitoring i ewaluacja polegają na dokonywaniu okresowej oceny stopnia realizacji działań zapisanych w dokumencie strategicznym i wprowadzeniu modyfikacji zgodnie ze zmieniającymi się warunkami zewnętrznymi i wewnętrznymi wpływającymi na rozwój społeczny i gospodarczy miejscowości. Do monitoringu i oceny Planu Odnowy Miejscowości zobowiązuje się Gminę Tychowo, zatwierdzając Plan Odnowy Miejscowości.

Wprowadzenie systemu monitoringu i ewaluacji pomoże rozwiązać problem dezaktualizacji założeń Planu Odnowy Miejscowości, wynikających ze zmieniających się warunków działania samorządu, prawodawstwa i innych czynników mogących deformować zasadność podejmowanych działań w ramach niniejszego dokumentu. Zakłada się również możliwość tworzenia dodatkowych kart projektów, które będą wpisywać się w założone cele operacyjne. Monitoring prowadzony będzie wyłącznie na podstawie stopnia osiągnięcia podstawowych wskaźników produktu i rezultatu danego projektu. Uwzględniając powyższe przesłanki, można zagwarantować rozwój Planu Odnowy Miejscowości wraz z jednoczesnym rozwojem gospodarczym i społeczno-kulturalnym miejscowości Motarzyn. W gestii samorządu pozostanie zatwierdzenie drogą uchwały zmian w zapisach Planu.

Sposoby monitorowania:

Monitoring – śledzenie, czyli ocena realizacji Planu Odnowy Miejscowości, odbywać się będzie na poziomie oceny realizacji poszczególnych projektów inwestycyjnych:

- Każdy projekt powinien posiadać kartę oceny realizacji projektu. Wzór karty oceny realizacji projektu został podany poniżej;
- Bieżąca ocena powinna pozwolić na natychmiastowe dostosowanie działań lub ich elementów do zmieniających się warunków zewnętrznych (np. inne źródła finansowania, przesunięcie harmonogramu realizacji, czy zmiana zadań);
- Odpowiedzialność za prowadzenie procedury monitoringu spoczywa na jednostkach koordynujących poszczególne projekty;
- Jednostki koordynujące są odpowiedzialne za przygotowania kart ocen realizacji działań strategicznych;
- Proponuje się, aby bieżąca ocena realizacji Planu Odnowy Miejscowości (monitoring) odbywała się raz do roku;
- Karty oceny projektu będą składane do Zespołu zarządzania Planem Odnowy Miejscowości, który przygotowuje zbiorcze Sprawozdanie z realizacji Planu Odnowy Miejscowości i przekaże je dalej do Koordynatora zarządzania strategicznego.

Ocena (ewaluacja) Planu Odnowy Miejscowości

Ocena (ewaluacja) to procedura polegająca na badaniu przyczyn rozbieżności między zakładanymi efektami a rzeczywistymi (na podstawie karty ocen projektu), z jednoczesnym wprowadzeniem zmian, które mają na celu dostosowanie Planu Odnowy Miejscowości do określonych wymagań. Zakłada się, że ocena będzie prowadzona każdego roku.

Ocena Planu Odnowy Miejscowości odbywać się będzie poprzez następujące działania:

Analiza poszczególnych kart ocen realizacji projektów i bieżące reagowanie na zmieniające się warunki. Analiza będzie dokonywana przez Zespół zarządzania Planem Odnowy Miejscowości;

Okresowy, tzn. przynajmniej raz w roku, przegląd realizacji Planu Odnowy Miejscowości na sesjach Rady Gminy oraz zebraniach Rady Sołectkiej Motarzyna, poświęconych realizacji Planu Odnowy Miejscowości. Sesja i zebrania będą miały charakter sesji/zebrań strategicznych, na których wprowadzane będą zmiany do Planu Odnowy Miejscowości. Uczestnikami sesji strategicznych, poza Radnymi Gminy Tychowo oraz członkami Rady Sołectwa Motarzyn, będą przedstawiciele różnych środowisk;

Sesja strategiczna powinna wyprzedzać sesje dotyczące projektowania budżetu Gminy, wskazując na nowe kierunki prac nad budżetem.

Program sesji/zebrania strategicznego powinien uwzględniać:

Ocenę Planu Odnowy Miejscowości na podstawie kart ocen projektów;

Propozycje nowych działań z uzasadnieniem wprowadzenia lub rezygnacji, jeżeli dane zadanie było wpisane w Plan Odnowy Miejscowości;

Wzór karty oceny realizacji projektu

| <i>KARTA OCENY REALIZACJI PROJKETU</i> | |
|---|--|
| <i>Cel operacyjny:</i> | |
| <i>Tytuł projektu:</i> | |
| <i>Podjęmowane działania w celu realizacji projektu:</i> | |
| <i>Efekty (wskaźniki)</i> | |
| <i>Stopień rozbieżności pomiędzy efektami zakładanymi i osiągniętymi:</i> | |
| <i>Napotkane problemy w trakcie realizacji projektu:</i> | |
| <i>Proponowana modyfikacja projektu:</i> | |
| <i>Dalsze finansowanie:</i> | |

Komunikacja społeczna

Prace nad wdrażaniem i zmianami w Planie Odnowy Miejscowości powinny przebiegać w uzgodnieniu społecznym, dlatego zachęca się, aby co dwa lata w pracach zespołu zarządzającego POM wzięli udział zaproszeni goście, tzw. liderzy społeczni.

Główne zadania i projekty, wynikające z planu rozwoju, zostaną udostępnione mieszkańcom poprzez stronę internetową Gminy Tychowo. Takie przedstawienie Planu Odnowy Miejscowości Motarzyn pozwoli na jego upublicznienie w szerokim kręgu mieszkańców oraz stworzy możliwość jak największego uczestnictwa mieszkańców przy jego wdrażaniu.

